

Att
försöka
förstå
funktionshinder



Att försöka förstå | 2010 funktionshinder

Publikationer LatiCe, september 2010

Nätttidskrift LatiCe. www.latice.org

I LatiCes arbetsgrupp för Publikationer ingår:
Ximena Quiroga Flor, Algren Morgan, Elizabeth
Paller, Daniel Marrero och Claudia García.

Kontakt: publicaciones@latice.org

Översättning:, Lillemor Andersson
Digitalisering: Algren Morgan

Innehållsförteckning

Inledning.....	5
Störningar i uppförande eller beteendemässig utveckling	14
Autism	16
Sensoriska funktionshinder	18
Fysisk-motoriska funktionshinder	28
Litteraturförteckning.....	36
Margarita Ruíz	38

Att försöka förstå | 2010 funktionshinder

Genom de senaste 20 seklen har historien bevisat för oss att mänskligheten räds det obekanta och det som är annorlunda. Svaret inför "det nya och/eller annorlunda", i motsats till vad som verkar förnuftigt, vilket skulle vara lära och försöka lära känna, har nästan alltid varit snarare genom våld, anfall, underkuvande, "domesticering", glömska och/eller nekande.

Världen som personer med speciella behov lever i har under många sekel fått lida för det hänsynslösa sätt mänskligheten haft i umgänget med det nya och/eller annorlunda. Att vi pratar i dåtid betyder inte att alla kamper är avklarade, trots det kan vi se en glimt av ett nytt sätt för närmandet. Äntligen i denna nya tid håller erkännandet över hela världen, av rättigheterna för de som, trots att de har speciella behov, är så lika som alla andra. Trots att rättigheterna finns där, kvarstår det okända och kanske också rädslan från en värld som vi har mycket liten eller ingen kunskap om ifall vi inte tillhör den gemenskapen eller har en släkting och/eller nära vän som har speciella behov.

Detta är anledningen till att Margarita Ruiz text valdes som LatiCes andra tematiska publikation, vi vill idag försöka agera "bro",

Att försöka förstå **2010** funktionshinder

genom Margaritas ord, som jobbar i de speciella behovens värld, och hoppas att "bron" denna gång bidrar med information som kan hjälpa till att öka förståelsen för världen som människor med speciella behov lever i.

LatiCes arbetsgrupp

Inledning

Polemiken kring personer med funktionshinder är välkänd bland såväl yrkesverksamma och specialister som anhöriga och de funktionshindrade själva. Man har talat mycket om det, men enligt vår mening inte tillräckligt. Det är fortfarande en högaktuell och därtill känslig fråga.

Historiskt sätt har det förekommit olika fördomar om personer med funktionshinder. De har uppkommit under årens lopp och varierat beroende på epok och/eller samhälle. Dessa fördomar underhåller och genomsyrar attityder och åsikter hos resten av befolkningen.

På så sätt har personer med funktionshinder under sekler varit avskilda från sina sociala grupper. Barn med medfödda missbildningar lämnades att dö, eftersom de ansågs oförmögna att arbeta eller för att man trodde att deras tillstånd var straff för begångna brott. I det romerska imperiet bad fadern fem personer om medgivande att undanröja ett barn med någon form av funktionshinder vid födseln. Under medeltiden ansågs missbildningar vara ett gudomligt straff. Personer med funktionshinder användes i de

Att försöka förstå | 2010 funktionshinder

lågsta sysslorna och allmosor var deras enda utkomst. Senare, på sjuttonhundratalet kommer den första boken som handlar om korrigerande av missbildningar.

I detta material ska vi försöka revidera vissa begrepp som vi anser vara viktiga för att förstå ämnet på ett objektivt och positivt sätt under den syn som råder i vårt sekel.

Den 3 maj 2008 trädde El Tratado sobre los Derechos de las Personas con Discapacidad (Fördraget om funktionshindrades rättigheter) i kraft. Fram till dess hade det inte funnits något specifikt globalt fördrag för att beakta behoven hos dem som utgör den största minoriteten i världen.





Världshälsoorganisationen (WHO) uppskattar att det i dag finns omkring 650 miljoner funktionshindrade i världen. Det vill säga att cirka 10 % av jordens totala befolkning lider av olika former av funktionshinder. 80 % av dem, det vill säga närmare 400 miljoner personer, lever i fattiga länder som är minst lämpade att möta deras behov. När den närmaste familjen inkluderas, uppgår antalet personer som påverkas av någon form av funktionsnedsättning till över en miljard. Detta är särskilt viktigt eftersom funktionshinder är

Att försöka förstå | 2010 funktionshinder

en faktor som bidrar till fattigdom, utanförskap och diskriminering samt begränsar tillgången till utbildning och hälsa, såväl för de funktionshindrade som för deras familjer.

Enligt vår bedömning är det viktigt att betona uppfattningen att den dynamik som finns mellan många olika faktorer, gör varje person unik och ojämförlig, något som även gäller för personer med funktionshinder. De är personer i första hand och därför så lika som alla andra, samtidigt som de har de specifika särdragen hos sina funktionshinder.

Det finns fortfarande absurda fördomar i relation till personer med funktionshinder:

-  Funktionshindret är sällan förekommande.
-  Den funktionshindrade personen och hans familj bär ansvaret för svårigheterna.
-  Alla funktionshindrade är likadana.
-  Funktionshinder är en "obotlig sjukdom" och det är inte värt mödan att försöka ingripa för dem som har dem.

Att försöka förstå 2010 funktionshinder

- ✚ Funktionshindrade personer är vanligtvis oförutsägbara, farliga och aggressiva.
- ✚ Funktionshindrade personer borde inte gifta sig och långt mindre skaffa barn.
- ✚ Funktionshindrade personer kan inte arbeta.
- ✚ De ligger allmänheten till last.
- ✚ Skönhet betraktas inom ramen för en praktfull, vacker och magnifik kropp, speciellt för kvinnor och kvinnor med funktionshinder passar sällan in i denna modell.
- ✚ Rullstol, käpp etc. blir begränsningar för oberoende och självständighet.
- ✚ Funktionshindrade personer är sexuellt perversa
- ✚ Kvinnor med funktionshinder utsätts för sexuella övergrepp.

Detta kompletteras med att funktionshindrade personer ofta känner sig utestängda och att de får föga uppmärksamhet från vanliga

Att försöka förstå funktionshinder | 2010

människor. De märker att de får en annan behandling än personer som inte har funktionshinder. Behandlingen kan vara negativ såväl som positiv. Det finns hinder som presenteras på ett subjektivt sätt och man märker föga solidaritet.

Allt detta för med sig diskriminering utan att vi märker det. För att undvika detta, är det viktigt att överväga det som tidigare sagts, de är **PERSONEN I FÖRSTA HAND**. Det är viktigt att förstå att de är vanligt folk.

Vi vill nämna några kategorier av personer med funktionshinder som man kan möta i det dagliga livet. De uttömmar inte alla de typer av förekommande funktionshinder men verkar vara de viktigaste:

1. Personer med intellektuella funktionshinder som stör utvecklingen, med beteende- eller inlärningssvårigheter, autism som följd.
2. Personer med sensoriska funktionshinder som dövhet, hörselskador, blindhet, synsvaghet, dövblindhet.

Att försöka förstå | 2010 funktionshinder

3. Personer med fysisk-motoriska funktionshinder.

4. Intellectuella funktionshinder

Under denna rubrik kommer begrepp att analyseras som är viktiga för personer som står i relation till funktionshindrade, t.ex. följande:

Störningar i den mentala utvecklingen, speciellt Downs syndrom.

Störningar i den mentala utvecklingen är tillstånd som skapar stabila förändringar i utvecklingen av mentala processer i allmänhet, främst inom den kognitiva sfären. Med det menas, att personer med mentala utvecklingsstörningar uppvisar minskade mentala funktioner, dvs. att de psykologiska processerna uppvisar svårigheter, som i allmänhet kan klassificeras som långsamhet.

I huvudsak är de intellektuella processerna långsammare än för vanliga personer. Uppmärksamhet och koncentrationsförmåga är mindre utvecklade, med undantag för aktiviteter som uppfattas som mycket intressanta. Tankeprocesserna (analys, syntes, konkretisering, generalisering,

Att försöka förstå 2010 funktionshinder

jämförelse) är också långsammare och föga utvecklade. De funktionshindrade personerna kan förete minnessvårigheter, men ibland kan dock minnet vara förvånansvärt bra, även om det mekaniska minnet dominerar. Dessutom är varseblivningen långsammare än hos vanliga personer, dvs. de uppfattar färre objekt och personer samtidigt. De svar de ger är ofta stereotypa.

Samtliga dessa karaktäristika kan kompenseras, korrigeras och/eller påverkas genom en speciellt utformad undervisning. Med hjälp och stöd av personer som omger funktionshindrade med störningar i den mentala utvecklingen, kan de känna sig behövda i det samhälle där de lever.

- ✚ Även om utvecklingsstörning i grunden är en kognitiv störning, kan man dock inte underlåta att nämna betydelsen av det affektiva området. Några rekommendationer att ha i åtanke vid arbetet med personer med utvecklingsstörning skulle vara:
- ✚ Att lära sig allt man kan om människor med störningar i den mentala utvecklingen. Ju mer man vet, desto mer kan man hjälpa dem.

Att försöka förstå funktionshinder 2010

- ✚ Att hjälpa dessa personer att vara oberoende, inte utföra saker för dem, att tillåta dem pröva och göra fel.
- ✚ Att var så naturlig man kan. Tala enkelt men klart.
- ✚ Att ge personer med utvecklingsstörning uppgifter. Dela upp uppgifterna i steg med hänsyn till vad de kan genomföra. Detta höjer självförtroendet.
- ✚ När du ska förklara något, gör det genom konkreta exempel.
- ✚ Att ge komplimanger, men specificera dem, generalisera inte. Ge fortsatt stöd och feedback.
- ✚ Att underlätta de funktionshindrade personernas relationer med andra och behandla dem i relation till deras ålder.

Downs syndrom är den vanligaste orsaken till mental utvecklingsstörning. Det har visat sig att de flesta som har syndromet fungerar med en lindrig till måttlig utvecklingsstörning. Generellt kan sägas att egenskaperna hos personer med Downs syndrom inte väsentligt

Att försöka förstå | 2010 funktionshinder

skiljer sig från de som personer med annan utvecklingsstörning uppvisar. Lärandet går långsamt liksom utvecklingen av psykologiska processer: De blir trötta fortare än andra personer i samma ålder. De är intresserade av vissa verksamheter under kort tid eller är lågt motiverade. De har svårt att komma ihåg vad de har gjort eller lärt sig. Det går långsamt för dem att reagera på givna tillsägelse. När de deltar aktivt i en uppgift, går inlärningen bättre och de glömmer mindre.

I slutänden kräver de liksom alla andra, en kombination av glädje och kval, framgångar och misslyckanden, segrar och nederlag, ljus, skugga och självacceptans i försöken att bli bättre. De bör få hjälp i denna process och de kommer att hjälpa oss. Till syvene och sist delar vi alla samma gemensamma och unika mänsklighet.

Störningar i uppförande eller beteendemässig utveckling

Det är en obalans eller avvikelse som förekommer i personlighetens utveckling, vars beteendemässiga manifestationer är omväxlande och stabila, huvudsakligen i interpersonella relationer. De bygger på grundläggande yttre faktorer, negativt associerade eller ej till ogynnsamma interna förhållanden. Uppförandestörning yppar sig som produkt av en rad orsaker som påverkar personen under hela utbildningsprocessen och formar genom dem en personlighet med få möjligheter till anpassning och integration i samhället. Begreppet störning är till sin natur komplext och innefattar ett samspel av en varierad uppsättning kausala element.

Förändrade beteendemässiga yttringar är ett resultat av påverkan under en lång tid. Det kan vara traumatiska upplevelser, konflikter och negativa erfarenheter som har bildat stabila psykologiska strukturer utifrån innebörder, personliga betydelser, begrepp, idéer, motiv, behov och typer socialt icke-accepterade beteenden. Därför måste man förstå, att vissa personer uppvisar emotionell förvirring och

Att försöka förstå funktionshinder

2010

beteendestörningar eftersom orsakerna finns i det redan inträffade, i deras egen utveckling. Det är nödvändigt att hjälpa dem att bemöta sina svårigheter för att kunna kompensera dem i någon utsträckning.

Några rekommendationer för kontakter med personer med emotionell oro och beteendemässiga störningar skulle vara: Framför allt bör de accepteras, eftersom avvisande eller förkastande bidrar till att fördjupa störningen.

Man måste komma ihåg att de är duktiga på att förvandla egna problem till omgivningens problem. Det gäller därför att inte fastna i svårigheterna, utan hjälpa utifrån ett visst avstånd så att de svårigheter som presenteras, kan bedömas liksom även möjliga lösningar.

När man ställer upp en regel eller ger en instruktion, bör den vara konsekvent. Personer med funktionshinder bör känna till de uppföranderegler som bör hållas i kyrkan, hemmet, skolan, på allmän plats etc. och man bör konsekvent få dem att upprätthålla dessa regler.

Att försöka förstå | 2010 funktionshinder

Man bör inte kräva perfektion eftersom den inte är möjlig och inte heller konstanta framsteg. Det kommer att finnas svårigheter, motgångar och svåra dagar

Målet är att hjälpa dem så att deras beteende blir mer passande, för att de ska kunna leva glada, oberoende och friska i ett samhälle där de utvecklas. Detta mål uppnås inte genom "magi" utan med stora ansträngningar och konsekvens.

Autism

Autism är en djup och genomgripande störning i utvecklingen. Dess främsta symtom är bristande respons på andras handlingar, alltså en betydande försämring i kommunikationen med andra. "Konstiga" svar på olika aspekter i omgivningen förekommer. Allt utvecklas under livets 30 första månader.

Enligt denna definition är följande beteenden symtom på autism:

- ✚ Problem med fysiska, sociala och språkliga färdigheter.
- ✚ Onormala reaktioner på upplevelser. En känsla, kombination av känslor eller

Att försöka förstå 2010 funktionshinder

svar på känslor påverkas: syn, hörsel, känsel, balans, lukt, smak, reaktion på smärta och/eller det sätt på vilket personen håller sin kropp.

- ✚ Språket och talförmågan saknas eller är försenad, medan annan specifik tankeförmåga kan förekomma.
- ✚ Onormala sätt att relatera till människor, föremål och händelser.

Ofta betraktas personer inom det autistiska spektret som "konstiga", extravaganta, excentriska, påträngande, bisarra, oväntade eller dåligt uppfostrade, bland andra tillmälen eller beskrivningar. Samtidigt kommer familjen att anses vara för tolerant, dåliga fostrare, överbeskyddande, tillåtande, eftergivna etc. Detta trycker ner personerna och deras familjer vilket leder till att de drar sig tillbaka från socialt liv och att de nästan alltid är på defensiven.

Sensoriska funktionshinder

Det förekommer olika typer av sensoriska funktionshinder:

1. Visuella
2. Auditiva
3. Audivisuella

Visuella funktionshinder

Personer med visuella funktionshinder kan klassificeras i:

1. Blinda
2. Personer med synnedsättning
3. Synskadade
4. Personer med synbesvär

Ur vetenskaplig synpunkt är personer blinda när de har central synskärpa på det bästa ögat med korrektion mellan 0 och 0,04. Vanligtvis benämner man som blinda även personer som enbart uppfattar ljus utan projektion eller de

Att försöka förstå | 2010 funktionshinder

som fullständigt saknar syn. Genom Braille-systemets punktskrift kan de förvärva kunskaper, men de kan inte utnyttja sin syn för lärande, även om perception av ljus kan hjälpa till att vägleda rörelser och orientering.

Personer med Baja Visión (nedsatt syn) är sådana som har en betydande synskada och en central synskärpa på det bästa ögat med korrektion på 0,05 till 0,4. De kan se föremål på nära håll och de flesta kan använda synen i många skolans verksamheter, speciellt om det görs väsentliga justeringar i klassrummet och utbildningsmaterial anpassas. På så sätt kan de genomföra skolgången så normalt som möjligt.

Synskadade är personer som har nedsatt synskärpa, som orsakats av en onormal upplevelse tidigt i livet, vilken leder till svårigheter i ögats anpassning. Det kan vara ett icke korrigerat brytningsfel och föremål eller tecken på bestämt avstånd, som inte åtföljts av relevanta förändringar i en klinisk undersökning. Dessa personer har möjlighet att återhämta synskärpan och tillfriskna.

Personer med visuella funktionshinder är inte en särskild kategori människor och därför finns det inte heller någon egen psykologi för dem,

Att försöka förstå 2010 funktionshinder

fastän det naturligtvis finns egenheter i deras utveckling och karaktäristika som gör att de kan studeras på ett speciellt sätt. De lever i en värld av seende och det påverkar dem. Seende personer ska därför ha i åtanke att det fundamentala i kontakten med synskadade inte är att hjälpa dem att övervinna sina svårigheter som blinda i de seendes värld, inte försöka föra dem närmare det "normala mönstret", utan att känna igen och behandla dem som människor med vissa speciella egenskaper i sättet att ta emot information och interagera med omvärlden.

Personer med visuella funktionshinder har en speciell psykologisk utveckling, kvalitativt skild från seende, men de styrs av samma lagar och regler som seende personer. Deras sensoriska erfarenhet är kvalitativt annorlunda. De lever i en värld av ljud, lukter, textur och temperatur. Mycket av informationen erhålls genom den egna kroppens verksamhet, genom aktiv beröring och genom muntlig information.

Generellt sett har man kommit fram till följande slutsatser:

En person med nedsatt syn får mindre information i kvantitet och kvalitet än den som

Att försöka förstå funktionshinder | 2010

har normal syn, eftersom de inte har en tillräcklig mängd korrekta bilder.

Ju större synnedsättning, desto större begränsning av förmågan till imitation. Inlärningstakten är långsammare och orsakar mer trötthet än hos en person med normal syn.

Man måste lära sig att kompensera perceptuella brister, vilket ofta är en källa till frustration och ångest som i sin tur orsakar en viss känslomässig instabilitet





Den sekundära svårigheten när det gäller personer med visuella funktionshinder tycks vara den brist på inriktning och rörlighet som kan uppstå på grund av personens brist på visioner eller hans position och relationer.

Slutligen kan man inom gruppen personer med visuella funktionshinder nämna vindögda och/eller skelögda. De har en binokulär ögonsjukdom som uppstår till följd av avvikelser mellan ett öga eller båda, från en konvergerande punkt.

Dövblindhet

Dövblindhet är ett unikt funktionshinder som beror på en kombination av visuella och auditiva sensoriska funktionshinder. Det skapar stora problem i kommunikationen och därmed en isolering från omvärlden för de personer som drabbas och hindrar tillgång till information, utbildning, yrkesutbildning, arbete, socialt liv och kulturella aktiviteter.

En dövblind person har auditiva och visuella brister utan beaktande av graden av omfattning. Att vara dövblind är att uppvisa unika karaktäristika som inte är den mekaniska summan av de två funktionshindren (blindhet och dövhet), utan ett kvalitativt sett annorlunda funktionshinder med egna karaktäristika och egenheter. Kvalifikationskraven för dövblindhet är:

-  Medfödd dövblindhet
-  Medfödd dövhet och förvärvad blindhet
-  Medfödd blindhet och förvärvad dövhet
-  Förvärvad dövblindhet

Att försöka förstå | 2010 funktionshinder

Dövblinda personer uppvisar olika karaktäristika beroende på vid vilken ålder funktionshindret uppträder. Om bristen på uppfattning av de externa stimuli, som mottas av den visuella och/eller auditiva analysatorn, uppträder vid tidig ålder, kan barn med dövblindhet inte i tillräcklig utsträckning anpassa sig till sin miljö. De kan inte relatera till och har svårt att få kunskap om omvärlden. Det blir mycket svårt för dem att få ett utbyte med omgivningen.

Personer med förvärvad dövblindhet har en annan situation. De är personer som har bestämda kunskaper och erfarenheter, såväl visuella som auditiva eller någon av dessa två. De har därför en tydlig idé om den förlust de har upplevt, eftersom de ofta förlorar det sinne som använts för att kompensera den tidigare bristen. Så plötsligt är de begränsade till vad känseln avslöjar, främst genom utsträckta händer och hudens sensationer. De kan också motta viss information genom luktsinnet eftersom det är den enda analysator av avstånd som finns kvar.

De allvarligaste problem som dövblinda generellt uppvisar, har visat sig inom områdena kommunikation och rörelsefrihet.

Att försöka förstå | 2010 funktionshinder

Nästan 90 % av dövblinda personer uppvisar rester av avståndsupplevelse. Av denna anledning bör de kunna lära sig att använda sina synrester och/eller hörselrester, eftersom de är grundläggande redskap för lärande.

Dövblinda behöver en person som följer dem och fungerar som en medlare mot världen. Det måste vara en följeslagare som är kunnig i såväl användning av alternativa kommunikationssystem som andra kommunikativa aspekter och dessutom ha de bästa meriterna för att tillmötesgå dessa människors behov.

Auditiva funktionshinder

Till gruppen personer med sensoriska funktionshinder hör även de som har auditiva funktionshinder. De kan vara döva eller hörselskadade. Döv är en person vars hörsel inte fungerar i dagligt liv och som inte förvärvat talat språk via hörseln, även om han i högre eller lägre grad kan göra det via synen. Synen blir den viktigaste länken till omvärlden och den huvudsakliga kanalen för kommunikation.

En hörselskadad person uppvisar bristfällig hörsel, men kan med eller utan protes, fungera

Att försöka förstå | 2010 funktionshinder

i vardagslivet. Han kan förvärva talat språk via hörseln även om det är ett språk där vissa brister i uttal, ordförråd och strukturering kan märkas beroende på graden av hörselnedsättning.

Man bör beakta att hörselnedsättning nästan aldrig är total. Det finns nästan alltid hörselrester. Det bekräftas av att personer med auditiva funktionshinder är visuellt uppmärksamma, därav vikten av den visuella analysatorn för dem. Sättet att kompensera den sekundära svagheten är främst genom en typ av kommunikation som inbegriper den visuella kanalen. Det sker genom teckenspråk, vilket är dessa personers primära kommunikationssätt. Teckenspråk är döva och hörselskadades modersmål och det är sammansatt av åtminstone ansiktsuttryck, kroppsspråk och tecken. Tvåspråkigheten, som består av kunskap om och regelbunden användning av två eller fler språk, är många hörselskadades och dövas enda sätt att tillfredsställa behovet av kommunikation.

Liksom andra tvåspråkiga personer använder döva bägge språken i sitt vardagsliv, som integrerade medlemmar i två världar, i detta fall den hörande världen och den döva världen.

Att försöka förstå funktionshinder | 2010

Det finns generella egenheter som man löser vid kompensering och/eller korrigerande av bristerna:

Uppmärksamhetsproblem.

Den intellektuella kapaciteten hos personer med auditiva funktionshinder (såväl dövhet som hörselskador) är lika som för vilken hörande person som helst.

Man möter hög förekomst av skräck och rädsla i alla åldrar.

Personer med auditiva funktionshinder är visuellt alerta. Man bör alltså hålla i minnet att ge den mesta informationen utifrån visuella hjälpmedel.

För att påkalla en hörselskadad persons uppmärksamhet räcker det med ett par klappar på axeln eller armen. Man kan också röra händerna.

Man bör rikta sig till hörselskadade när de tittar och är väl förberedda, dvs. med tillräcklig belysning, där man kan se personen framifrån och i samma höjd som personen man talar med.

Att försöka förstå | 2010 funktionshinder

Man ska tala till personer med auditiva funktionshinder och minnas att det är med just dessa man talar, även om det finns en tolk närvarande.

Om det är nödvändigt, bör man skriva meddelanden eller nyckelfraser. Man kan även ta hjälp av gester.

Vid sociala aktiviteter bör personer med auditiva funktionshinder sitta på lämpliga platser, t.ex. nära den som talar eller i närheten av teckenspråkstolk.

Det är mycket viktigt att personer med auditiva funktionshinder inkluderas i beslutsprocesser om frågor som berör dem. Inte bestämma för dem.

Det är inte nödvändigt att höja rösten när man riktar sig till en hörselskadad eller döv person.

Fysisk-motoriska funktionshinder

I det här avsnittet kommer vi att fördjupa oss i frågor som är känsliga för personer med funktionshinder. Det handlar om de personer som har vissa fysisk-motoriska begränsningar, men som i de flesta fall har ett bevarat intellekt.

Termen fysisk-motoriska funktionshinder används ofta som en övergripande beteckning för mångahanda besvär. Bland dessa kan nämnas de som är förknippade med någon motorisk störning eller förändring som är resultat av dålig funktion i benmärgen, det muskulära och/eller nervösa systemet och som i varierande grad innebär begränsningar för diverse aktiviteter i det dagliga livet.

En person har fysisk-motoriska funktionshinder, när han har en tillfällig eller permanent, total eller partiell skada eller förlust av en eller flera av sina motoriska funktioner och/eller fysiska integritet. Allvarlig skada på kroppslig integritet, rörelseförmåga och fysiska egenskaper hos en person, påverkar hans familj och omgivning. De funktionshindrade kan klara sig under lång tid i stark

Att försöka förstå 2010 funktionshinder

beroendeställning till sina vårdare och allt det kan orsaka av sekundära svårigheter, oförmåga att utföra vardagliga handlingar, skadad kroppsuppfattning och självkänsla, känslomässiga problem och andra personlighetsbegränsningar.

De förändringar som sker i benmärgens system innefattar missbildningar, såväl medfödda som förvärvade, vilka påverkar skelettet och artikulationen.

När förändringar uppträder på muskulär nivå, kan man tala om muskelsjukdomar. Andra förändringar kan orsakas av dålig funktion i nervsystemet. I dessa fall kan ryggmärgen vara skadad till följd av trauman, tumörer eller medfödda missbildningar som kan orsaka varierande grad av förlamning beroende på graden av påverkan på ryggmärgen. Andra förändringar kan bero på smittsamma virusprocesser som polio eller ha andra orsaker.

Det kan hända att personer med fysisk-motoriska begränsningar även har en påverkad intellektuell kapacitet. Man kan dock hävda att den intellektuella begränsningen är lindrig i åtminstone i en tredjedel av dessa fall, medan resten har bevarad intellektuell

Att försöka förstå | 2010 funktionshinder

förmåga. Generellt sett anses personer med fysisk-motoriska funktionshinder ha en intellektuell utveckling som är likvärdig den, som personer utan funktionshinder har.

Ibland är emellertid personer med fysisk-motoriska funktionshinder så upptagna av att upprätthålla sin kroppshållning, samordna sina rörelser, stå i samklang med orienteringen i rummet etc. att de försummar vissa processer som t.ex. perception och uppmärksamhet.

Det är värt att ge dessa personer miljöer som tillåter bearbetning, utforskning och interaktion, vilket innebär att de stödåtgärder som beviljas bör vara utformade med syfte att stimulera och utveckla potentialerna.

De svårigheter som personer med dessa funktionshinder uppvisar i kommunikationen är relaterade till tal- och språkstörningar. Dessa störningar är inte oberoende och kan samexistera och uppträda hos en och samma person. De påvisade svårigheterna är relaterade till möjligheten att utbyta känslor, tankar, åsikter och information på ett klokt och effektivt sätt så att parterna kan förstå varandra.

Att försöka förstå | 2010 funktionshinder

När det gäller tal är dysartri vanligt, eftersom andningen bristfällig eller otillräcklig. Okoordinerad andning, spasticitet, dålig samordning i ansiktsmuskulaturen eller brist på samordning mellan andning och artikulering, dålig auditiv och visuell kontroll eller svårigheter i lateralitet.

Ur motorisk synvinkel är svårigheterna större, eftersom man genom förflyttning förvärvar information om sig själv och omgivningen. Funktionshindrade uppvisar reducerade motoriska aktiviteter. Följaktligen är rytmen och regelbundenheten med vilken olika aktiviteter genomförs, annorlunda. En så enkel handling som att ta upp en penna kan t.ex. vara mycket mödosam och på så sätt kan alla handlingar och färdigheter som innebär grov- och/eller finmotoriska rörelser leda till brister i koordinationen.

De levnadsförhållanden under vilka personer med funktionshinder utvecklas, är vanligtvis annorlunda och skiljer sig från andra människors. Detta kan få dem att känna otrygghet, lågt självförtroende, uppvisa svårigheter i beteendet i betydelsen att de inte kan eller inte har fått möjlighet att lära sig hur man löser problem i vardagen, hur man övervinner hinder och på ett flexibelt sätt

Att försöka förstå | 2010 funktionshinder

anpassar sig till nya situationer. Detta kan påverka humöret och leda till överdriven ängslan för misslyckanden. Det är möjligt att kompensera och korrigera dessa svårigheter på ett naturligt och adekvat sätt, om man har i åtanke att det krävs anpassning av dessa personers aktiviteter till deras verkliga möjligheter och potentialer. Känsla av framgång och duglighet bör stödas. Att de verkligen kan och har möjligheter. Att de bara ibland, beroende på alltför långtgående beskydd från omgivningen, inte känner sig behövda, oberoende och framgångsrika.

Man bör också undvika de fördomar som vissa personer visar mot personer med motoriska svårigheter. Således kan följande nämnas:

- ✚ Det smala idealet för fysisk skönhet och vacker kropp, speciellt för kvinnor.
- ✚ Svaghet och brist som synonym till beroende.
- ✚ Rullstol som begränsning av oberoende.
- ✚ Personer i rullstol som mindre intelligenta.

Att försöka förstå funktionshinder | 2010

- ✚ Oförmåga för kvinnor i rullstol att bilda familj.
- ✚ Oförmåga för män i samma situation att vara familjens överhuvud.
- ✚ Män med funktionshinder som individer vars sexuella lust inte kan styras.

Arkitektoniska hinder är mycket problematiska för personer med motoriska funktionshinder. När de förekommer begränsar de den sociala aktiviteten extremt och bidrar till förekomsten av psykologiska trauman.

I samvaron med personer med motoriska funktionshinder rekommenderas följande:

- ✚ Fråga alltid personen om han behöver hjälp.
- ✚ Uppmuntra personer att delta aktivt i olika aktiviteter och låt dem själva göra det de kan utföra.
- ✚ Behandla dessa personer som ni själv skulle vilja bli behandlad.
- ✚ Tala direkt till personen i fråga, inte till följeslagaren eller tolken.

Att försöka förstå funktionshinder

2010

- ✚ Kom ihåg att personen kan höra, svara osv.
- ✚ Funktionshindrade personer måste få leva i världen precis som vi. De bör varken vara undangömda eller överbeskyddade.
- ✚ När man blir presenterad för en person med funktionshinder, är det passande att räcka fram handen för att hälsa. Även en person med begränsad rörelseförmåga i händerna och som använder protes, kan skaka hand.
- ✚ Försök utveckla maximalt personligt oberoende för personer med funktionshinder, genom fysisk utveckling, förvärv av motoriska färdigheter, hygieniska vanor och sociala färdigheter.

Vi tror att vi endast täckt in vissa områden av de speciella behov som funktionshinder medför. Det är möjligt att det existerar många fler situationer, men med denna minimala men viktiga information är det möjligt att hjälpa personer med hänsyn till deras egenskaper och svårigheter. Om samvaron fungerar

Att försöka förstå **2010** funktionshinder

tillfredsställande eller bättre än den gjorde tidigare, har syftet med detta arbete uppnåtts.

Litteraturförteckning

Crocker, J., och andra (1998): Social stigma. In D. Gilbert, S. T. Fiske, & G,

Lindzey (Eds.), Handbook of social psychology (4th ed., Vol. 2, pp. 504-553).McGraw Hill, Boston.

García, M. T. y G. Arias (2006): Psicología Especial Tomo II, Ed. Félix Varela, Ciudad Habana, Cuba.

García, M. T. och andra (2004): Psicología Especial Tomo I, Ed. Félix Varela, Ciudad Habana, Cuba.

García, M. T. y P. Castro (2006): Psicología Especial Tomo III, Ed. Félix Varela, Ciudad Habana, Cuba.

García, M. T. (2008): PcD. ¿Iguales o diferentes?, Ed. Félix Varela, Ciudad Habana, Cuba

Goffman, E. (1963): Stigma: Notes on the management of spoiled identity, Cliffs, NJ: Prentice-Hall, Englewood.

Vigotsky, L.S. (1997): Obras Escogidas Tomo 1, Editorial Visor, Madrid, España.

Att försöka förstå | 2010 funktionshinder

Författarkollektiv (s/f): Guía Básica de coeducación para personas sordas, Ed. Comisión de Mujer y políticas sectoriales, España.

Författarkollektiv (s/f): Guía para la atención educativa a los alumnos y alumnas con discapacidad motora, Consejería de Educación y Ciencia, España.

Margarita Ruíz

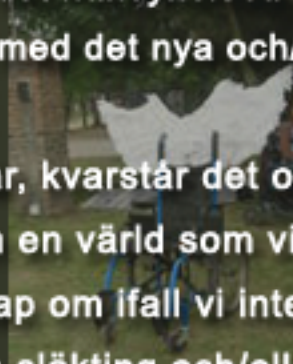
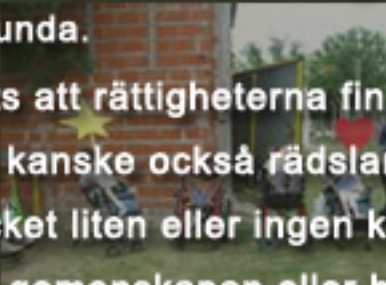
Margarita föddes 1945. Hon är elingenjör och har en masteexamen i teknisk vetenskap och en i Social ekonomin och förvaltning av icke vinstgivande föreningar. Är grundare av den Kubanska MS-föreningen och dess ordförande sedan dess. Hon tjänstgör för närvarande som ordförande i den vetenskapliga kommittén för den kubanska föreningen av rörelsehindrade (ACLIFIM) och som konsult och styrelsemedlem av Föreläsningsserien om Funktionsnedsättningsstudier, Habana Universitet.



Att försöka förstå funktionshinder

Världen som personer med speciella behov lever i har under många sekel fått lida för det hänsynslösa sätt mänskligheten haft i umgänget med det nya och/eller anorlunda.

Trots att rättigheterna finns där, kvarstår det okända och kanske också rädslan från en värld som vi har mycket liten eller ingen kunskap om ifall vi inte tillhör den gemenskapen eller har en släkting och/eller nära vän som har speciella behov.



Latinamerika i Centrum
www.lattice.org